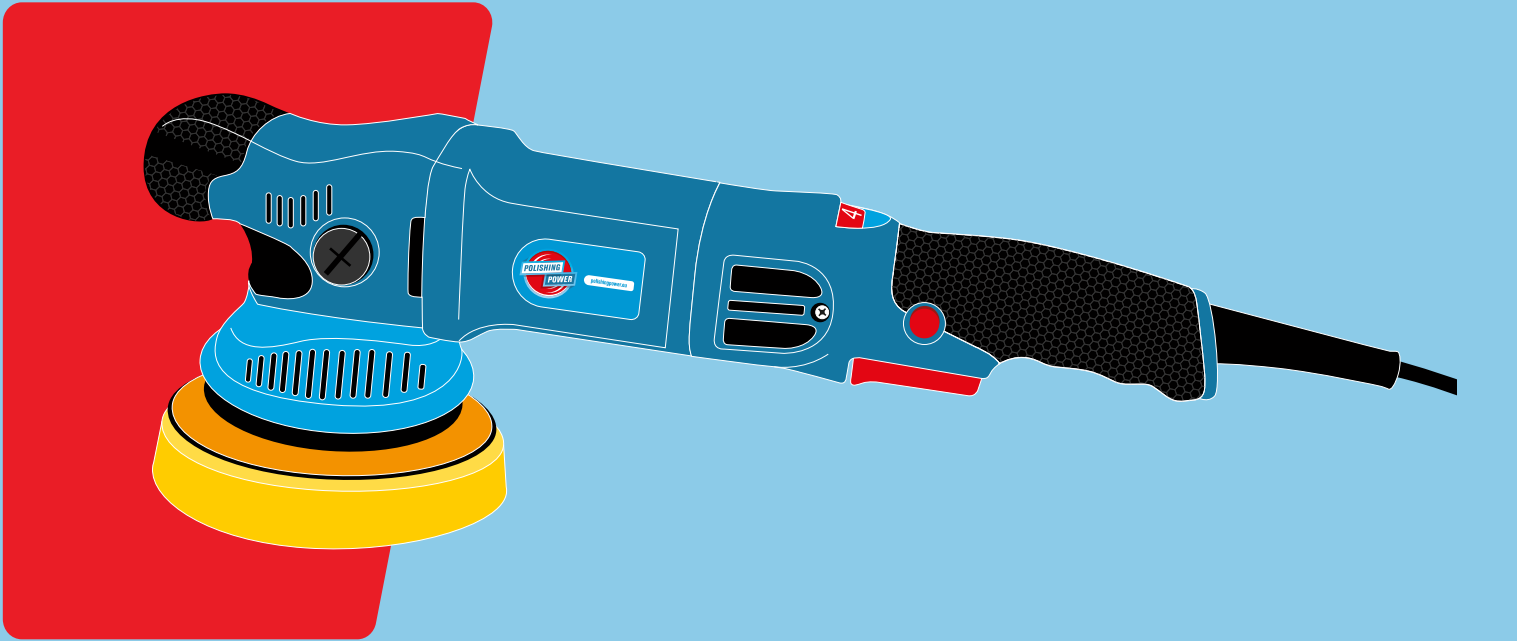




DAP

EVO

Dual Action Polisher



HANDLEIDING EVO / EVO PLUS

INTRODUCTIE

Bedankt voor de aanschaf van de Polishing Power DAP. Met de DAP heeft u een professioneel, veelzijdig apparaat in huis gehaald, speciaal ontwikkeld als een krachtige en veilige polijstmachine voor uw auto, caravan of boot.

Vanaf nu behaalt u professionele resultaten, kras- en swirlvrij. De DAP gebruikt u om (was)krassen te verwijderen, te polijsten, te waxen en om uit te poetsen.

Voor de DAP zijn verschillende accessoires beschikbaar.

Kijk voor meer informatie op polishingpower.nl

IN DIT PAKKET

- ✓ 125 mm verwisselbare steunplaat
(Bij PLUS alleen verwisselbaar voor andere 125 mm steunplaat)
- ✓ 88 mm verwisselbare steunplaat
(niet meegeleverd met de EVO PLUS)
- ✓ Dual Action polijstmachine
- ✓ Sleutel voor steunplaat
- ✓ Reserve koolborsteltjes
- ✓ Handige canvas opbergtas met Polishing Power-logo
- ✓ Deze handleiding

INHOUDSOPGAVE

Introductie2	Het voeden en het beschermen van de lak10
In dit pakket2	Onderhouden van de glans11
Inhoudsopgave3	Tips voor werken met de DAP11
Gebruikte symbolen4	Stap 1: bevestigen polijstpad12
CE-conformiteit4	Stap 2: aanbrengen polijstmiddel12
Technische gegevens5	Stap 3: polijstmiddel verdelen13
Eigenschappen van de machine5	Stap 4: polijstmiddel verder verdelen13
Aan/uit schakelaar6	Stap 5: polijstmiddel inwerken14
Snelheidsregeling6	Stap 6: polijstmiddel afnemen14
Steunplaat7	Veiligheid15
Het kiezen van de juiste pad8	Garantievoorwaarden15
Het kiezen van het juiste polijstmiddel8	Uitsluiting van aansprakelijkheid15
Het verwijderen van lakdefecten, swirls en oxidatie9		

GEBRUIKTE SYMBOLEN

IN DEZE HANDLEIDING



Geeft een onmiddellijk dreigend gevaar aan. Als de waarschuwing niet in acht wordt genomen, dreigen levensgevaarlijke of zeer ernstige verwondingen.



Geeft een mogelijk gevaarlijke situatie aan. Als de aanwijzing niet in acht wordt genomen, kunnen persoonlijk letsel of materiële schade het vervolg zijn.



Geeft gebruikstips en handige informatie aan.

OP HET GEREEDSCHAP



Het apparaat is dubbel geïsoleerd (klasse 2)



Het apparaat is conform CE-richtlijnen



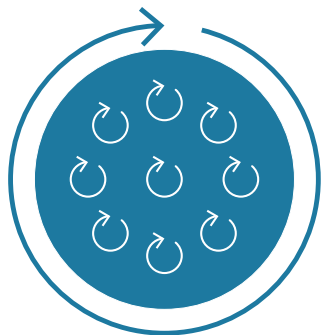
Gooi het apparaat niet bij het huisvuil, maar breng het naar de milieustraat.

CE-CONFORMITEIT

De producent verklaart dat dit product voldoet aan de volgende normen en normatieve documenten:
EN 60745-1:2003 + A1:2003 - EN 50144-1:1998 + A1:2002 + A2:2003-
EN 50144-2-3:2002 + A1:2002 + A2:2003 conform de bepalingen van de richtlijnen 2006/95/EC, 98/37/EC

TECHNISCHE GEGEVENS

Machine type	EVO	EVO PLUS
Polijstpad	4-6,5 inch	5-6,5 inch
Steunplaat	88+125 mm	125 mm
Oscillaties per minuut	2000-6500 opm	2200-5000 opm
Uitslag	8 mm	15 mm
Aansluitspanning	220-240V / 50Hz	220-240V / 50Hz
Draad	6 / 16"-24	6 / 16"-24
Opgenomen vermogen	1000W	1000W
Gewicht (zonder kabel)	2,4 kg	2,4 kg
Isolatieklasse	II 	II 



EIGENSCHAPPEN

De DAP maakt een excentrische beweging waarbij de polijstpad vrij roteert om zijn eigen as. Het speciaal ontwikkelde contragewicht zorgt ervoor dat de machine minder trilt.

De machine maakt vele kleine, ronde bewegingen per minuut, die lijken op een circulaire handbeweging. De DAP werkt dus op dezelfde manier als polijsten of wax aanbrengen met de hand, maar dan met een veel hogere snelheid.

Doordat de DAP excentrisch beweegt, is de kans op hologrammen, machinesporen, brandplekken en andere lakschade zeer klein. Dit in tegenstelling tot polijstmachines die alleen roteren (zgn. rotary's).

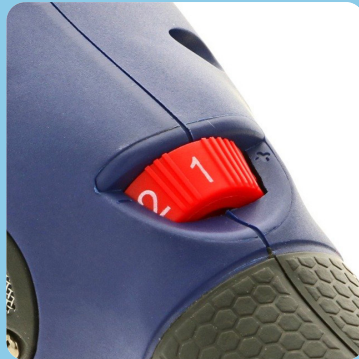
Deze machine is niet te vergelijken met traditionele polijstmachines. Die hebben een veel kleinere excentrische uitslag en minder vermogen. Bovendien bieden die machines meestal niet de mogelijkheid om te wisselen van polijstpad.

ONDERDELEN

AAN-/UIT SCHAKELAAR

De machine is voor zowel rechts- als linkshandigen gemakkelijk te gebruiken. De machine wordt ingeschakeld door de schakelaar aan de onderzijde vast te houden en wordt automatisch uitgeschakeld als de schakelaar wordt losgelaten.

Desgewenst kan de schakelaar vastgezet worden met de vergrendelingsknop aan de zijkant van de machine.



SNELHEIDSREGELING

De DAP EVO beschikt over 6 snelheden, van 2000 tot 6800 oscillaties (PLUS: 2200 tot 5000) per minuut. De snelheid past u aan met het draaiwielje aan de bovenkant van de machine.

STAND	EVO	EVO PLUS	TOEPASSING
1	2000	2200	Wax, glaze en uitpoetsen
2	2960	2760	Wax, glaze en uitpoetsen
3	3920	3320	Reinigen en polijsten
4	4880	3880	Reinigen en polijsten
5	5840	4440	Verwijderen van waskrassen en andere lakdefecten
6	6800	5000	Verwijderen van waskrassen en andere lakdefecten



TIP

Draai vóór het starten van de DAP EVO het wielje naar stand 1. Dit voorkomt dat u start met een te hoge snelheid, waardoor het polijstmiddel kan gaan spetteren of de polijstpad kan losraken.



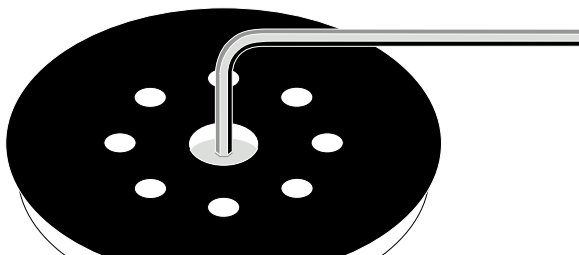
GEVAAR!

Haal vóór het verwisselen van de steunplaat altijd de stekker uit het stopcontact.



LET OP!

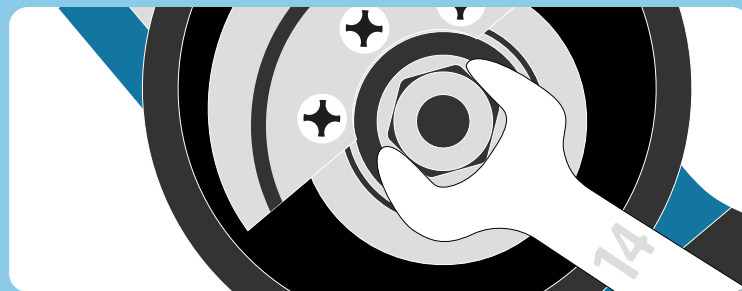
Draai de steunplaat niet té vast, dit kan het schroefdraad van de centrale as beschadigen.



STEUNPLAAT

De meegeleverde steunpla(a)t(en) met een diameter van 125 mm en 88 mm, hebben een Velcro™-aansluiting voor het gemakkelijk bevestigen en verwisselen van polijstpads. De flexibele schuimkern zorgt voor extra demping en gebruikskomfort.

Om de steunplaat te demonteren en/of te wisselen gebruikt u de meegeleverde steek- of inbussleutel. Bevestig de steeksleutel op de centrale as, of de inbussleutel op het boutje en houd hem vast, terwijl u met de andere hand de steunplaat tegen de klok in losdraait. Om de steunplaat vast te zetten draait u de steunplaat met de klok mee.



VÓÓR HET GEBRUIK

HET KIEZEN VAN DE JUISTE STEUNPLAAT EN MAAT PADS (Let op: geldt niet voor de DAP EVO PLUS)

Bij de DAP EVO is het mogelijk om de steunplaat te wisselen. De DAP EVO ondersteunt verschillende formaten steunplaten. Steunplaten groter dan 150mm (6") worden niet ondersteund en het wordt daarom afgeraden ze te gebruiken. In het onderstaande schema staat een overzicht van mogelijke formaten steunplaten:

Steunplaat	Afmeting pads
3,5" (88mm)	4,0" t/m 5,5"*
5,0" (125mm)	5,5" t/m 6,5"*
6,0" (150mm)	6,5" t/m 7,5"

* meegeleverd

De maat van de Velcro™ moet altijd ca. 10 mm groter zijn dan de maat van de steunplaat.

Er bestaan verschillende pads. Het is uitermate belangrijk om de juiste pad te kiezen per toepassing. Voor het gebruik op de DAP EVO en EVO PLUS moeten de pads voorzien zijn van een Velcro™.

HET KIEZEN VAN HET JUISTE POLIJSTMIDDEL

Net zoals bij polijstpads zijn er verschillende slijpgradaties bij polijstmiddelen. Gebruik alleen polijstmiddelen die ontwikkeld zijn voor machinale verwerking. Dit moet op de verpakking van het polijstmiddel vermeld staan. Vaak staat ook de slijpgraad (de 'cutting factor') van het middel op de verpakking vermeld. Hieronder staat een kort overzicht van typen polijstmiddelen die gebruikt kunnen worden voor de diverse toepassingen (van grof naar fijn):

Compound

Een compound is de grofste gradatie polijstmiddel. Het heeft een hoog schurend vermogen en is bedoeld voor lakken in slechte staat. Hiermee verwijdert u zware oxidatie, lakdefecten en krassen.

Polish

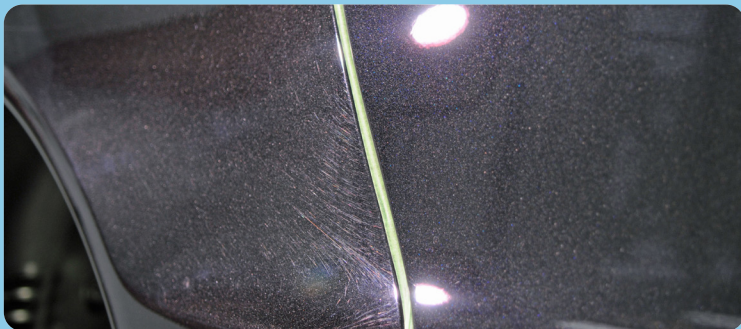
Een polish is een lichter polijstmiddel. Het heeft meestal een (licht) schurend vermogen en is bedoeld voor de behandeling van oxidatie, kleine lakdefecten, watervlekjes en waskrassen.

Pre-Wax Cleaner

Een chemische polish, meestal zonder schurende elementen. Bedoeld voor het reinigen van de lak.

Glaze

Bevat voedende glansoliën en heeft in sommige gevallen een zeer licht schurend vermogen. Is bedoeld voor het verbeteren van de glans en het voeden van de lak.



HET VERWIJDEREN VAN LAKDEFECTEN, SWIRLS EN OXIDATIE

De DAP is geschikt voor het verwijderen van kleine lakdefecten zoals krasjes, swirls, watervlekken en oxidatie.

Is de lak bijvoorbeeld in slechte staat, dan is de eerste stap het behandelen met een compound of een zware polish samen met een cuttingpad. Gebruik de DAP op stand 5 of 6.

Als tweede stap gebruikt u een fijnere combinatie, zoals een lichte polish samen met een polishingpad. Met de tweede stap wordt de waas die bij de eerste stap is achtergebleven, weggehaald en wordt de glans weer opgehaald. Stel de DAP bij deze stap in op stand 3, 4 of 5.

Als uw lak in redelijke of goede staat is volstaat een light cuttingpad of een polishingpad!



TIP

Behandel bij voorkeur eerst uw auto met klei.
Voor meer informatie zie polishingpower.nl



LET OP!

Laat u altijd adviseren door uw leverancier voor een advies op maat. Onjuiste of te zware producten kunnen permanente schade veroorzaken aan uw lak!

HET VOEDEN EN HET BESCHERMEN VAN DE LAK

Na het polijsten dient u de lak te voeden en te beschermen. De auto blijft langer in uitstekende staat en is makkelijker schoon te maken.

Om de lak te voeden en de glans verder te verhogen kunt u, optioneel, gebruik maken van een glaze. Een glaze voedt en conditioneert de lak en laat een diepe glans achter. Gebruik hiervoor een stevige finishingpad op stand 2 of 3.

De beschermende stap is uitermate belangrijk. Een goede wax of sealant zorgt ervoor dat vertering minder kans maakt en de glans ingesloten wordt. De DAP is ook geschikt voor het aanbrengen van wax. Gebruik hiervoor een zachte finishingpad op stand 1, 2 of 3.

De voordelen van machinaal waxen ten opzichte van handmatig waxen zijn:

- Machinaal waxen is sneller.
- Machinaal waxen verbruikt minder product, doordat het dunner is aan te brengen.
- Machinaal waxen geeft een betere dekking van het product op het oppervlak.
- Machinaal aangebrachte waxen zijn gemakkelijker uit te poetsen.



LET OP!

Let op het volgende voordat u met de polijstmachine aan de slag gaat:

De auto moet gewassen en gedroogd zijn. Gebruik de polijstmachine nooit op een ongewassen oppervlak, het kan de lak beschadigen!

Doe alle sieraden (ringen, horloges, armbanden etc.) af. Denk aan riemen, knopen en andere kledingstukken die krassen zouden kunnen veroorzaken.

Gebruik voor elk product een schone pad. Het is onverstandig om polijstmiddelen met elkaar te mengen.

Werk in een goed verlichte omgeving.

Zorg dat het netsnoer niet in aanraking kan komen met de draaiende delen van de polijstmachine.

VÓÓR HET GEBRUIK

ONDERHOUDEN VAN DE GLANS

Veel mensen denken dat de wax de sleutel is tot een mooie glans, maar juist het polijstwerk geeft de welbekende 'wetlook' glans aan de lak. De voorbereiding vóór het aanbrengen van de wax is dus erg belangrijk. Houd er wel rekening mee, dat polijstmiddelen met een schuurkorrel elke keer een stukje van de lak weghalen. Gebruik deze polijstmiddelen dus niet meer dan absoluut nodig is.

Als de lak in goede staat is, hoeft u meestal geen grove polijstmiddelen te gebruiken. Er kan dan worden volstaan met een pre-wax cleaner of een andere chemische polish zonder schuurkorrel. Dit product kan dan worden gecombineerd met een polishing- of finishingpad.

Om de glans van de lak te onderhouden is het voldoende om de lak 2 à 3 keer per jaar te behandelen. Twijfelt u over de dikte van uw lak? Deze kan met een speciale lakdiktemeter gecontroleerd worden.



TIPS

Het werken met de DAP kan rommelig zijn, er zal altijd wel wat polijstmiddel van de machine afkomen. Dek daarom objecten af die niet vies mogen worden.

Polijstmiddel kan vlekken geven op ongespoten kunststof delen. Plak deze daarom af met speciale afplaktape.

Houd de polijstpad altijd vlak op het te behandelen oppervlak, zo werkt de DAP het meest effectief en efficiënt en zal het polijstmiddel het minst spetteren.

Zorg ervoor dat het snoer niet in de weg zit. Het makkelijkste is om het snoer over de schouder te geleiden.

Er zijn speciale producten beschikbaar voor het reinigen van de polijstpads, kijk op polishingpower.nl

Breng glazes, wax en sealants spaarzaam op; hoe dunner u het product aanbrengt, des te makkelijker is het product daarna uit te poetsen.

BEDIENING

STAP 1

Breng de juiste polijstpad aan op de steunplaat, let hierbij op dat de pad goed gecentreerd is.



STAP 2

Breng het gewenste product aan op de polijstpad. Per paneel is meestal de hoeveelheid ter grootte van een 2 euromuntstuk voldoende.



STAP 3

Verdeel het product, terwijl de machine nog uitgeschakeld is, over het oppervlak. Zo wordt het spetteren van het product beperkt en is de polijstende werking van het product over het hele oppervlak gelijk. Behandel grote oppervlakken in delen!



STAP 4

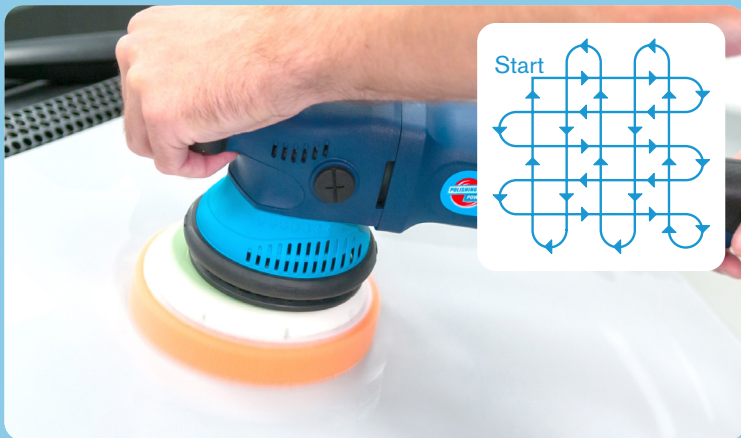
Zet de DAP op het te behandelen oppervlak, zet dan de machine aan op de laagste snelheid en verdeel het product verder en gelijkmatig over het oppervlak.



BEDIENING

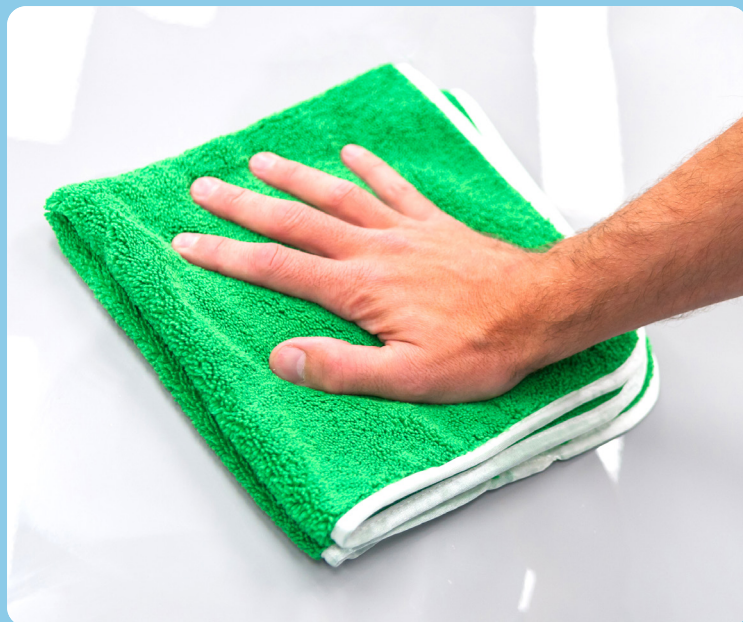
STAP 5

Verhoog de snelheid en verwerk het product met rechte banen. Laat die banen elkaar met 50% overlappen. Beweeg langzaam over het oppervlak. Werk door tot het polijstmiddel transparant is geworden of droog begint te worden (dit is afhankelijk van het type product). Zie hieronder voor een schematische weergave van het traject.



STAP 6

Poets de restanten uit met een goede microvezeldoek.



VEILIGHEID

- Het niet volgen van de veiligheidsvoorschriften kan resulteren in persoonlijk letsel of schade aan de lak!
- Draag tijdens het gebruik een veiligheidsbril, zo voorkomt u dat er product in uw ogen kan komen.
- Draag gehoorbescherming om gehoorschade te voorkomen.
- Draag nauwsluitende werkkleding die tijdens gebruik niet door de DAP geraakt en meegenomen kan worden.
- Bewerk geen materialen waarbij stoffen vrijkomen die een gevaar vormen voor de gezondheid.
- Schakel altijd de machine uit en haal de stekker uit het stopcontact voordat u accessoires gaat wisselen.
- Gebruik de machine nooit zonder dat deze tegen het oppervlak van uw voertuig rust.
- Controleer de DAP en het netsnoer vóór gebruik op beschadigingen of loszittende onderdelen.
- Laat de polijstpad nooit met de grond of andere vuile oppervlakken in aanraking komen. Dit kan onherstelbare schade aan de lak veroorzaken.

Niets uit deze uitgave mag op enigerlei wijze openbaar gemaakt of gekopieerd worden zonder schriftelijke toestemming van de importeur.

GARANTIEVOORWAARDEN

De werking van uw DAP wordt tot 2 jaar na aanschafdatum gegarandeerd. Mochten er tijdens de garantietermijn onverhoopt problemen optreden met de machine, dan worden deze kosteloos verholpen. Raadpleeg hiervoor uw Polishing Power-dealer. De garantie heeft alleen betrekking op gebreken die zijn terug te voeren op materiaal- en/of fabricagefouten. Onder de garantie vallen alle defecten aan de machine zelf, behalve defecten aan de draagtas of steunplaat. Van de garantie uitgesloten zijn in het bijzonder slijtage als gevolg van normaal gebruik of schade door onjuist gebruik zoals schade door overbelasting, schade door het onjuist monteren van onderdelen, schade door het onjuist aan- of afsluiten van de machine, schade aan de te polijsten oppervlakken of schade door het niet in acht nemen van de gebruiksaanwijzing.

UITSLUITING VAN AANSPRAKELIJKHEID

De fabrikant en zijn vertegenwoordiger zijn niet aansprakelijk voor schade en verloren winst door onderbreking van de werkzaamheden die door het product of het niet mogelijke gebruik daarvan zijn veroorzaakt. De fabrikant en zijn vertegenwoordiger zijn niet aansprakelijk voor schade die door onjuist gebruik of gebruik in combinatie met producten van andere fabrikanten is veroorzaakt.

Dual Action Polisher

polishingpower.nl